



## HALLE-ATELIER À EPINAL (F)

### En quelques mots...

*Localisation* : rue Irène Joliot-Curie, Epinal

*Programme* : réhabilitation d'une ancienne halle-atelier en habitation

*Typologie* : immeuble industriel

*Reconnaissance patrimoniale* : sans protection

*Période de construction* : 1920

*Année de rénovation* : 2011-2012



### Réinvestir un lieu oublié

Ce projet a commencé par la rencontre heureuse entre un maître d'ouvrage à la recherche d'un espace pour habiter et un lieu oublié. Ce lieu est une ancienne halle-atelier construite dans les années vingt.

Situé sur les coteaux d'Epinal, ce bâtiment a servi un temps comme laverie. Il en reste les murs extérieurs et la toiture, avec ses verrières, qui repose sur une structure composée de poteaux et de fermes en acier.

Le toit de l'habitation existait, il ne restait qu'à l'investir. La stratégie du projet est de concilier le respect de l'esprit du lieu et l'économie de moyens en y glissant une nouvelle habitation, sans en modifier la structure d'origine. De l'extérieur, rien ne permet de soupçonner l'existence de l'habitation. L'accès et l'espace extérieur n'ont pas été modifiés.

### Des espaces sobres

Une étroite collaboration entre le propriétaire et le bureau d'architecture a permis la réalisation de ce projet innovant où des volumes sobres se développent en harmonie avec l'édifice d'origine. La sobriété se marque dans les volumes et l'ensemble des matériaux utilisés. Un bloc rassemble les espaces de jour, un autre les pièces de nuit. La surface restante s'étire le long d'une grande diagonale entre l'entrée et le jardin suspendu à l'autre extrémité du bâtiment.

## Démarche énergétique

Le propriétaire souhaitait travailler avec des volumes simples construits avec des matériaux sains et renouvelables, offrant aussi la possibilité de prendre en charge certains travaux en autoconstruction.

Un seul type de mur à ossature bois a été mis au point pour l'ensemble du projet et sa composition s'adapte à chaque situation, que ce soit en façade intérieure ou contre les murs en brique existants. L'isolant utilisé est la ouate de cellulose pour les toitures et les planchers, la fibre de bois pour les murs.

Le traitement des ponts thermiques et de l'étanchéité à l'air a permis de limiter les déperditions thermiques.

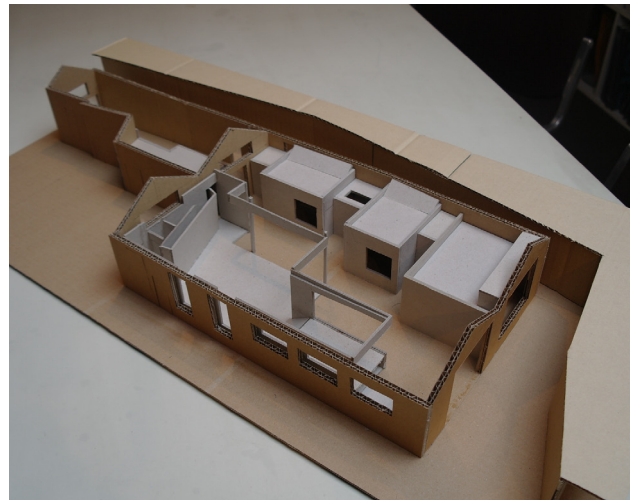
La halle existante est restée dans son état d'origine, à l'exception de la toiture dont la sous-face intérieure a été recouverte de planches de sapin.

Sur le plan environnemental, la construction est entièrement démontable et recyclable mais peut aussi être adaptée à l'évolution de la famille.



## Ambiance intimiste

La « première interiorité » du projet est aussi un extérieur « introverti ». La lumière abonde par les verrières et il y a peu d'échappées vers l'extérieur. Les verrières existantes apportent un éclairage constant à l'espace intermédiaire ainsi qu'aux pièces de vie largement ouvertes sur celui-ci. De plus, certaines ouvertures existantes, entre autres au sud-est, ont été agrandies pour apporter de la luminosité et ouvrir des vues vers et depuis le jardin suspendu. Elles sont par ailleurs abritées du rayonnement direct pour éviter la surchauffe en été.



## Une approche pragmatique

La démarche architecturale respecte le bâtiment initial dans ses proportions et sa structure. Une réhabilitation aurait imposé une réorganisation de l'espace qui en aurait probablement dénaturé le caractère.

La démarche est également remarquable sur le plan énergétique car seules les boîtes posées sous la halle sont isolées et chauffées. L'espace de transition est quant à lui fermé par la toiture d'origine et éclairé par les verrières. Il confère aussi l'inertie suffisante pour limiter les variations de température et joue le rôle de sas entre les espaces chauffés et l'extérieur.



*Ci-dessus: vue depuis le jardin suspendu (@Ludmila Cerveny);  
maquette du projet (@Bagard-Luron); vues du chantier en cours  
de construction*

*Page de gauche: vue intérieure après installation  
et avant rénovation @Yves Perrin*

Maître d'ouvrage : Privé

Auteur de projet : Bagard & Luron architectes

Contact : Bagard & Luron architectes

45, rue du Faubourg des Trois Maisons - 54 000 Nancy (F)

+33 3 83 39 07 55 - contact@bagard-luron.com