



## PRESBYTÈRE PROTESTANT DE CLAUSEN (L)

### CARTE D'IDENTITÉ

- **Localisation** : Clausen-Luxembourg (L)
- **Période de construction** : 18<sup>ème</sup> siècle
- **Type** : grande construction sur d'anciennes caves sous jardins
- **Années de rénovation** : 2007-2010

- **Maître d'ouvrage** : Eglise protestante du Luxembourg
- **Auteur de projet** : Henri Jonas (Jonas & Meyers Architectes)
- **Reconnaissance patrimoniale** : bâtiment classé
- **Programme** : un logement généreux pour le pasteur, ainsi que des salles de différentes tailles à utiliser par la communauté protestante. La partie arrière du bâtiment a été agrandie

### Un témoin du protestantisme

L'immeuble date du 18<sup>ème</sup> siècle et appartient à l'Eglise protestante. A l'intérieur de la construction, l'intérêt patrimonial se manifeste surtout par la présence de planchers et de charpentes en bois. Abandonné depuis la fin des années 1980, l'immeuble était dans un état de délabrement avancé.



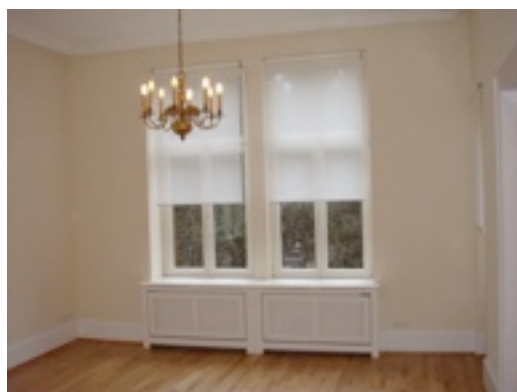
*L'état du bâtiment a nécessité, entre autres, de refaire à neuf les enduits extérieurs (photo en cours de travaux)*



*Vue extérieure du bâtiment après rénovation*

## Une meilleure performance énergétique

- les anciennes fenêtres à simple vitrage ont été remplacées par des fenêtres avec vitrage isolant d'une valeur  $U_g$  : 1,1 à 1,5  $W/m^2K$  ;
- une partie de l'ancienne toiture a été remplacée par une nouvelle charpente et le reste a été isolé ( $U$ : 0,21 à 0,25  $W/m^2K$ .);
- les planchers en bois des étages ont été isolés avec un isolant de type « Vermiculite » ;
- les embrasures de fenêtres et des niches avec radiateur ont été isolées également ;
- l'ancienne installation de chauffage a été remplacée par une chaudière au gaz naturel à condensation.



Quelques vues intérieures du bâtiment



Détail du bord de toiture

## Des actions limitées aux points faibles

Globalement, l'ensemble des opérations d'amélioration de la performance énergétique du bâtiment et de sa fonctionnalité sont apparues délicates à mener pour les concilier avec le respect de l'architecture.

Ce fut particulièrement le cas pour la remise en état des murs extérieurs : plâtrage intérieur, enduit de façade et traitement des pierres de taille en façade. Afin de respecter les qualités patrimoniales du lieu, les interventions sur les murs extérieurs se sont limitées au traitement des points faibles thermiques, à savoir les fenêtres, l'isolation des embrasures, des niches de radiateurs et des caissons à volets. Le choix des formes et des matériaux utilisés ont permis d'arriver à un résultat satisfaisant.

En toiture, toutes les lucarnes ont été refaites avec une isolation thermique adéquate tout en respectant des dimensions appropriées. L'ajout de collecteurs solaires a été discuté, mais abandonné, étant donné les formes complexes de la toiture et sa grande visibilité dans la vallée de l'Alzette.



L'extension à l'arrière du bâtiment assume sa modernité en se démarquant des parties patrimoniales

### Contact :

Henri Jonas (Jonas & Meyers Architectes)  
Grand-Rue, 57, L-9050 Ettelbruck  
Tél. : + 352(0)81.82.401  
Email : info@jma.lu