



ANCIENNE FERME À BELLIGNIES (F)

En quelques mots...

Localisation : 6 rue Millet, Bellignies

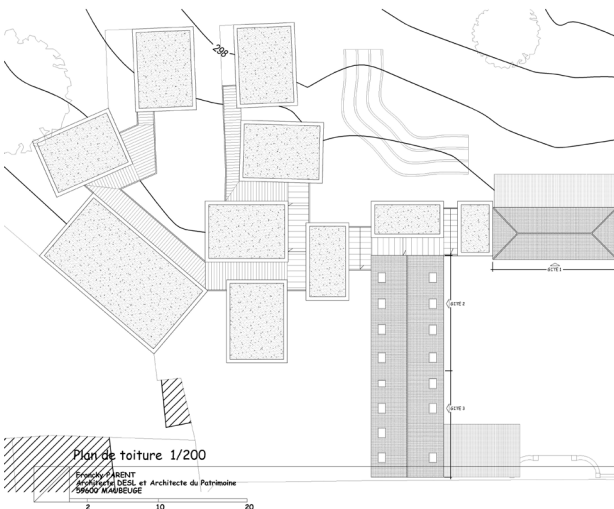
Programme : réhabilitation d'une ancienne ferme en bureaux pour le Centre permanent d'initiatives pour l'environnement «Bocage de l'Avesnois» et de la grange en gîte de grande capacité

Typologie : maison de ferme et grange

Reconnaissance patrimoniale : patrimoine rural, sans protection

Période de construction : 1928

Année de rénovation : 2012



Une restauration au service du territoire

En 2011, le Centre permanent d'initiatives pour l'Environnement (CPIE) «Bocage de l'Avesnois» doit quitter le village de Gussignies et décide d'acheter une ancienne ferme à Bellignies, non loin de là.

Ce village typique du Bavais est enclavé dans une vallée drainée par la rivière Hogueau et marquée par l'omniprésence de la nature qui contribue à l'existence d'une faune et d'une flore remarquables. La région possède aussi un patrimoine bâti riche: églises, fermes, chapelles, moulins, kiosques mais également le forum antique de Bavay.

Les carrières ont généralisé l'utilisation de la pierre bleue en maçonnerie pour l'habitat de la région. Le cas de la ferme de Bellignies en témoigne, avec une maçonnerie de briques ainsi qu'un soubassement en pierre bleue, des linteaux et des appuis de fenêtre en calcaire marbrier.

De nombreux acteurs locaux sont investis dans la préservation et la valorisation du patrimoine. C'est donc tout naturellement, que le CPIE «Bocage de l'Avesnois» souhaite inscrire son projet de rénovation durable en respectant et en valorisant le patrimoine local. Le terrain, de près de deux hectares, permettra de développer des espaces récréatifs, pédagogiques et culturels.

La partie maison accueillera les bureaux de l'association, la grange sera transformée en gîte de grande capacité (43 lits).

Ci-dessus: bâtiment de la ferme en cours de restauration

Ci-dessus: plan de masse du projet de rénovation

©CPIE

Exemplarité et démonstrativité en terme de construction et d'éco-rénovation

Depuis l'été 2011, le CPIE Bocage de l'Avesnois organise, avec des artisans locaux, des chantiers participatifs pour éco-rénover ses bâtiments, tout en améliorant les performances énergétiques et en utilisant des matériaux sains et naturels. Ces formations s'adressent à un large public et remplissent les objectifs suivants:

- former aux bonnes pratiques et aux techniques de construction, d'entretien et de gestion reproductibles par les particuliers (gestion différenciée, mise en place d'une toiture végétalisée...);
- mettre en place des stages «grand public» pilotés par des artisans formateurs. Les participants sont initiés aux techniques de constructions écologiques sélectionnées pour le bâtiment et à l'entretien des espaces verts du bâtiment.

«Le projet d'éco-rénovation est un projet du territoire: il valorise le patrimoine et les artisans locaux, sensibilise les élus et le grand public à l'éco-rénovation».



*Ci-dessus: grange avant et en cours de restauration
Ci-contre: isolation intérieure - avant et pendant restauration
©CPIE «Bocage de l'Avesnois»*

Intégration environnementale

La démarche de rénovation concerne aussi le site qui verra, à terme, l'aménagement d'un potager biologique et d'un verger de hautes tiges selon les principes de la permaculture et de l'agroforesterie.



Comment moderniser un bâtiment de 1928, tout en conservant le patrimoine existant?

Pour conserver le langage des façades, la maison et la grange sont isolées par l'intérieur, avec la technique de l'ossature bois. Son rôle, qui n'est pas seulement structurel, permet de contenir l'isolant et de recevoir une couche d'isolant supplémentaire pour lutter contre les ponts thermiques créés par les montants. Le résultat augmente la performance thermique globale du bâtiment et le confort acoustique intérieur.

Les nouvelles menuiseries en pin et chêne gris anthracite rappellent la couleur de la pierre bleue et soutiennent du double vitrage. A chaque extrémité de la maison se trouvaient deux garages en tôles qui ont été remplacés. Le bardage de ces nouvelles annexes est réalisé en aulne glutineux local.

Après dégagement des couches successives, le sol de la maison a été isolé grâce à la pose de panneaux de liège sous une chape de chaux. Ensuite la finition en carreaux de terre cuite ou en carrelages récupérés a été posée.

Les couvertures de la maison et de la grange sont en ardoises sur les conseils de l'Architecte des Bâtiments de France.



*Maître d'ouvrage : CPIE Bocage de l'Avesnois
Auteur de projet : Franky Parent, architecte
Contact : CPIE Bocage de l'Avesnois
1 chemin des Prés verquins - 59570 Gussignies (F)
+33 3 27 53 04 04*